

**DEPARTAMENTO  
DE CIENCIAS SOCIALES  
FACULTAD DE AGRONOMÍA**

**TALLER III**

**CEBOLLA**

*Material elaborado por el Ing. Agr. Félix Fúster*

**“La cebolla (*Allium cepa*) es originaria del Asia Menor (Pakistán), proveniente de un clima templado y seco, con días cortos en invierno y largos en primavera. Perteneciente a la familia *Amaryllidaceae*, es una especie de amplia difusión en el mundo. “**

*El presente trabajo ha sido preparado por Docentes del Departamento de Ciencias Sociales de Facultad de Agronomía a los efectos de que los estudiantes del Taller III lo tengan como material de consulta para la elaboración del informe final del Taller del año 2002.*

*Ing. Agr. Félix A. Fúster*

## **DESCRIPCION GENERAL DE LA PRODUCCION Y COMERCIALIZACION EN EL URUGUAY**

### **1 – UBICACIÓN DE LA HORTICULTURA Y LA CEBOLLA EN URUGUAY.-**

La Cebolla es uno de los cultivos hortícolas de mayor importancia en Uruguay, tanto por la superficie plantada, como también por lo que representa a nivel social en la ocupación de mano de obra. Sin embargo, dentro de la producción agropecuaria, la cebolla en particular y la horticultura en general no revisten una gran importancia. La horticultura representa menos del 3 % en dinero del total generado por la agropecuaria. Asimismo, la agropecuaria representa dentro del Producto Bruto Interno del Uruguay menos del 10 %, aunque en términos absolutos ha crecido en la última década.

- PBI – Agricultura y pesca es el 8.18 % del total (Los servicios representan el 46.99 %)
- VBP EN MILES DE \$ CORRIENTES 1983

	1990	1998
Agrícola	14626	24534
Pecuaria	20449	24061
Total	35075	48595

En 1998, dentro de los 24534, la horticultura sumaba 731

## 2 - UBICACIÓN DEL CULTIVO DE LA CEBOLLA EN LA PRODUCCIÓN HORTÍCOLA URUGUAYA.-

Como se aprecia en los cuadros siguientes, la cebolla es una de las hortalizas más importante en cuanto al área cultivada y número de productores. A continuación se reproducen los datos correspondientes a Horticultura de los Censos Generales Agropecuarios de 1990 y 2000, y las Encuesta Hortícolas del año 1999, para todo el país, y en particular para la zona Sur.

### ESTRUCTURA DE LA PRODUCCION HORTICOLA EN 1980 Y 1990

RUBRO	Nº de explotaciones		Sup. Sembrada (ha)		Producción (ton)	
	1980	1990	1980	1990	1980	1990
Papa Verano	9.210	3.802	12.436	6.627	65.653,5	52.320,9
Papa Otoño	4.903	2.289	7.552	5.476	31.830,0	52.800,7
Boniatos y Batatas	13.322	6.126	8.873	4.716	34.328,7	26.642,5
Porotos (grano seco)	3.789	1.006	3.137	1.352	1.923,4	905,2
Maíz Dulce (choclo)	2.603	3.727	3.110	6.955	2.942,7	9.074,3
Zapallo	6.051	2.278	4.880	2.476	15.175,4	13.145,1
Arveja (Grano Seco)	984	111	72	605	798,0	103,2
Arveja (chaucha)	-	584	-	355	-	872,9
Zanahoria	2.214	1.574	1.846	1.752	11.296,4	19.015,4
<b>Cebolla Seca</b>	<b>4.500</b>	<b>2.893</b>	<b>2.977</b>	<b>2.151</b>	<b>17.929,0</b>	<b>16.782,5</b>
<b>Cebolla de verdeo</b>	<b>486</b>	<b>64</b>	<b>199</b>	<b>27</b>	<b>893,9</b>	<b>131,3</b>
Tomate Industria	1.812	1.422	1.502	1.140	11.301,1	13.209,0
Tomates Fresco	2.033	1.266	1.359	849	11.743,5	14.971,7
Morrón	1.212	896	757	584	2.649,4	4.117,1
Ajo	1.986	791	725	383	1.447,2	1.035,8
Lechuga	959	532	784	626	2.668,1	2.530,4
Acelga	836	534	342	314	1.867,0	2.553,7
Espinaca	359	291	272	356	663,4	1.547,0
Sandía	1.106	336	1.592	774	16.360,6	11.592,8
Melón	1.152	624	608	366	2.141,3	2.371,9
Frutilla	334	337	207	280	704,7	1.654,6
Berenjena	61	42	19	16	258,5	413,6
Coliflor	68	42	46	31	294,9	256,6
Espárrago	19	43	21	140	36,5	105,5
Pepino	144	104	52	51	309,6	843,3
Puerro	213	142	75	68	279,1	590,5
Zapallito	1.472	627	692	371	3.670,2	3.259,4
Otros	5.898	3.574	4.133	1.804	3.086	3.964

Fuente: JUNAGRA / IICA en base al Censo General Agropecuario 1990

Según los datos del Censo General Agropecuario del año 2000, la cebolla no presenta grandes cambios en lo referido a superficie, aunque ha disminuido notoriamente el número de productores. Sin embargo, la mayoría de los establecimientos que plantan cebolla lo realizan en superficies no mayores a una hectárea. El siguiente cuadro muestra la evolución de la superficie plantada (hás), el número de productores y la superficie promedio de siembra.

	1980			1990			2000		
	Nº	Sup	X	Nº	Sup	X	Nº	Sup	X
Cebolla Seca	4500	2977	0.66	2893	2151	0.74	2195	2110	0.96
Cebolla de verdeo	486	199	0.41	64	27	0.42	95	29	0.31
<b>TOTAL</b>	<b>4980</b>	<b>3176</b>		<b>2957</b>	<b>2170</b>		<b>2290</b>	<b>2139</b>	

Fuente: JUNAGRA / IICA en base a Censo General Agropecuario 1990 y 2000

Como se puede apreciar, si bien aún el promedio de siembra por productor no supera la hectárea, de todas formas la superficie sembrada promedio de cada predio ha aumentado, así como ha disminuido el número de productores.

### DATOS DE TODO EL PAÍS

RUBRO	SUPERFICIE
POROTOS Grano Seco	1352
MAÍZ DULCE	6955
ZAPALLO VARIOS	2476
ARVEJA Grano Seco	605
ARVEJA chaucha	355
ZANAHORIA	1952
<b>CEBOLLA SECA</b>	<b>2151 – 9,00%</b>
CEBOLLA VERDEO	27
TOMATE INDUSTRIA	1140
TOMATE FRESCO	849
MORRÓN	584
AJO	383
LECHUGA	626
ACELGA	314
ESPINACA	356
SANDÍA	774
MELÓN	366
FRUTILLA	280
BERENJENA	16
COLIFLOR	31
PEPINO	51
PUERRO	75
ZAPALLITO	371

OTROS	1804
-------	------

Total 23893 hás

**SUPERFICIE CULTIVADA DE HORTICULTURA EN EL SUR DEL PAÍS**  
**(Datos 1999 – Encuesta hortícola - DIEA)**

<b>HORTALIZA</b>	<b>SUPERFICIE (Hás)</b>
MAÍZ DULCE	1361
TOMATE	1035
MELÓN	536
MORRÓN	402
ZAPALLITO	321
FRUTILLA	114
CHAUCHA	83
ARVEJA	73
PEPINO	56
AJÍ	40
BERENJENA	31
ALCAUCIL	21
ZUCHINI	10
BONIATO	2985
ZANAHORIA	1980
<b>CEBOLLA</b>	<b>1875 - 11.92%</b>
ZAPALLO KABUTIÁ	1845
ZAPALLO CRIOLLO	483
AJO	376
REMOLACHA	229
CALABAZA	88
NABO	60
CALABACÍN	50
LECHUGA	427
ACELGA	540
ESPINACA	429
PUERRO	145
PEREJIL	105
APIO	28

15728 hás. Total

Sup. Sembrada de huerta (hás)	1980	1990	2000
	58260	40645	36718

En el año 2000, el total de explotaciones hortícolas era de 6950, mientras que se realizaba cebolla como cultivo en 2290, lo que representa un 33 % de la superficie total hortícola.

### **EVOLUCIÓN DEL ÁREA CULTIVADA DE CEBOLLA Y PRODUCCIÓN**

AÑO	Hás.	Kg/há	Producción (ton)
1970	2205	7677	16928
1980	2917	6022	17928
1990	2151	7602	16782
1996	2500	9000	22500
Sur – 1999 *	1875	11.1	20792

\*Sobre 2328 productores

### **PRODUCCIÓN EN EL SUR**

Ton/há	Nº prod.	Sup. Prom. há	Prod. (Ton)	Rend. (kg/há)
TOTAL	2328	0.81	20.792	11.083
Más de 12 ton	737	0.93	13.140	19.127
Entre 8 y 12 ton	483	0.99	4.688	9.788
Menos de 8 ton	1108	0.64	2.963	4.174

El siguiente cuadro nos muestra la distribución de la siembra de cebolla en función del tamaño del establecimiento. Como se puede apreciar, los predios de tamaño mediano a chico concentran la mayor superficie de siembra (alrededor del 62 %).

Explotaciones según tamaño de siembra

Tamaño Huerta (hás)	Explotaciones		Superficie sembrada	
	Nº	%	Hás	%
Total	2195	100	2112	100
- de 0.5	673	30.7	147	7.0
0.5 a 1	1149	52.3	890	42.1
1.01 a 2	235	10.7	417	19.7
2.01 a 3	73	3.3	209	9.9
3.01 a 5	36	1.6	151	7.1
Más de 5	29	1.3	298	14.1

### RENDIMIENTO SEGÚN TECNOLOGÍA (Toneladas/há)

	Tradicional	Mejorada
Cebolla	8.0	22.5
Cebolla dulce		24.3

En términos generales la producción de cebolla en el Uruguay durante los últimos treinta años está caracterizada por los siguientes elementos:

- Estabilidad en el área sembrada que, exceptuando el año 1980 cuando se plantaron 2977 hectáreas, se sitúa entre 2200 y 2500 has. con un promedio para el período de 2338 há./año
- Algún incremento en los rendimientos que alcanzan su máximo en 1992 y 1996 con 9.000 kg/ha. y que, en promedio para el período se sitúan en los 7658 kgrs./há.

### ZONAS DE PRODUCCION DE CEBOLLA

Se destacan dos zonas por su producción con destino comercial que son **litoral norte**, departamentos de Salto y Artigas y **zona sur**, particularmente en el departamento de Canelones, que concentra aproximadamente un 70% de la producción de esta región, según datos del Censo de 1990.

La cebolla en el norte significa aproximadamente un 14% del área del cultivo mientras que entre el sur y "resto" de área, se obtiene el 86% complementario, en el que Canelones concentra más del 70%.

En volumen de producción, el norte significa un 25% del volumen físico y el sur un 75%. La relación descrita es indicadora de los mejores rendimientos que, en promedio, se obtienen en la zona norte.

En el sur la cebolla es rubro tradicional, integrado a las diferentes producciones granjeras, que puede conservarse con relativa facilidad por su baja perecibilidad, permitiendo al productor un buen manejo del riesgo inherente a la formación de stocks para almacenamiento y posterior venta.

Para el cultivo de cebolla, existe en el norte una razón básica que es procurar precocidad en la producción. Este objetivo puede alcanzarse produciendo con variedades de día corto y día medio para adelantarse en la cosecha a la producción del sur, para entrar al mercado doméstico cuando se encuentra parcialmente desabastecido y se están comercializando cebollas importadas, de buena calidad y alto precio.

Cabe consignar que la producción de cebolla en el norte, cobró coyunturalmente singular importancia, en momentos en que la cebolla dulce pareció surgir como una alternativa comercial segura y de altos retornos, comercializada en mercados del hemisferio norte en contraestación.

Las razones fundamentales que permitirían explicar esta zonificación de los cultivos descrita serían:

a) el balance entre disponibilidades climáticas y necesidades fisiológicas por un lado y

b) las características del mercado por otro.

### **CARACTERIZACION DE LA PRODUCCION DE CEBOLLA**

En el norte la producción de cebolla se extiende desde Artigas (Bella Unión, T. Gomensoro) a Salto (Salto – Constitución) y se citan volúmenes que, para la región, se sitúan en el orden de las 7000 toneladas.

La mayoría de los productores cultivan áreas pequeñas mientras que algunos han llegado a trabajar áreas importantes, alcanzando, en algunos casos al orden de las 40 -50 hectáreas. Hoy en día no parecen existir productores individuales mayores a las 20 hás. (com. pers.)

Como se mencionó antes, el objetivo en esta región es lograr precocidad en la cosecha y con dicho propósito se utilizan mayoritariamente las variedades Valencianita INIA, Tupungato, H9 y Angaco.

También es utilizada la variedad Casera INIA, de conservación mediana.

En cebolla dulce prevalecen los cultivares Primavera F1, Granex 33 y Mister Max.

En el sur, se observan algunas características estructurales importantes en la producción de cebolla que son:

- Solo 12 productores en 2198, ( 0,55% ), siembra más de 4 hás de cebolla.
- Aproximadamente un tercio, (31,65%), supera los 12000 kgr./há obteniéndose un promedio de rendimiento en ese estrato de 19127 kgr./há.
- El 47,59% de los productores no supera, en promedio, los 4174 kgr./há.
- Solo el 20,10 % de los productores, genera el 67,2% de la producción de cebolla
- El número de productores ha permanecido relativamente estable en los últimos diez años, habiendo disminuido solo 2,47%
- Las variedades más sembradas en el sur son Valenciana, Texas, Dulce, Colorada y H9, predominando la primera (año 1999) en aprox. 74% del área sembrada.
- El 27% de los productores recibe asistencia técnica.

## CARACTERIZACION DE LA COMERCIALIZACION DE CEBOLLA EN URUGUAY

### MERCADO

Noviembre a Febrero – NORTE

Febrero a Setiembre – SUR

EXPLORACIONES (Sur del País) SEGÚN EL CANAL COMERCIAL – (Datos: Encuesta Hortícola 1999 – Diea)

TOTAL	5490	
A Comisionista	2378	43.3 %
Mercados mayorista	1437	26.7 %

### SEGÚN DESTINO DE PRODUCCIÓN

TOTAL	5490 product.	
A Montevideo	3964	72 %
Interior	971	18 %
Sin datos/no vendieron	555	

Puede observarse a continuación una síntesis en cifras de la oferta y demanda de cebolla en el mercado uruguayo:

- A los niveles actuales de consumo per cápita (0.70 kgr. y 0.84 kgr. mes para Montevideo e interior respectivamente), el Uruguay es un mercado que demanda aproximadamente unas 30.000 tons./año es decir, unas 2500 tons./mes
- El promedio de toneladas de cebolla importada por año para 1995/98 arroja un valor de 6321 tons.
- El promedio de toneladas de cebolla exportada por año para 1995/98 arroja un valor de 1003 tons.
- Nivel de Demanda Aparente. Según la información disponible una estimación la cuantía de la demanda aparente actual, de cebolla en Uruguay podría obtenerse de la manera siguiente:

*27792 tons. (Producción) + 6321 tons. (Import.) – 1003 tons. (Export.) = 33110 tons.*

*El consecuente consumo per cápita sería entonces del orden de 0,92 kgrs./mes, lo que resulta superior a las estimaciones en uso.*

*Esto resulta en un consumo anual de 11.04 kg/año/persona*

A continuación se comentan algunas características de la comercialización de la cebolla en el mercado uruguayo, sobre una base estadística que contiene datos e información que abarca fundamentalmente la segunda mitad de la década de los noventa.

La base de esta decisión, es que la inclusión de series extendidas “hacia atrás” en el tiempo suavizaría el efecto de las medidas de liberalización del comercio ocurridas en el pasado reciente.

Si, en rigor, lo que se desea es mejorar la competitividad para los tiempos que se avecinan, más conviene identificar claramente los efectos del impacto, antes que “enmascararlos”.

- En el país se viene constatando una permanente oferta anual de cebolla importada en un volumen que se sitúa en el orden de las 6000 toneladas año (Promedio de 6321 tons. para 1995/98)
- Los precios de la cebolla importada se sitúan generalmente sobre los de la cebolla nacional, aunque en una cuantía de magnitud variable según los años
- Este comportamiento se entiende que responde, de una manera general, a una mejor calidad del producto importado, no obstante lo cual resulta interesante apreciar que las diferencias de precio se intensifican en los meses de junio a setiembre que es cuando el producto nacional, de guarda, suele disminuir su calidad.
- Una realidad comercial que importa destacar es la intensificación de la elusión del estado de distribución correspondiente a “mercado mayorista”.
- Tal vez en la cebolla como en otros rubros, se intenta una mayor eficiencia de la distribución por este camino, en tanto y en cuanto los participantes de la actividad tienen como parte de su “activo” los contactos comerciales y rutinas operativas preestablecidas.
- Es significativo, si se asume que el consumo de cebolla en el país se ha mantenido entre los años 1994 y 1999, comprobar que aproximadamente un 33% del volumen físico del rubro cebolla no circula por el mercado mayorista.
- El análisis de la información disponible permite establecer una cierta correspondencia entre la actividad de importación de cebolla y el nivel de precios interno en el mercado mayorista.

En efecto, parece producirse un efecto gatillo de la importación, cuando los precios medios de cebolla nacional de 1ª calidad superan los U\$S 0,30/Kilo y se disparan a la suba.

Cabe consignar que no puede esperarse un funcionamiento totalmente mecánico, relación causa efecto, del hecho anotado, pero surge como uno de los parámetros a considerar si se decide hacer inteligencia de mercados.

- La actividad de importación de cebolla en el Uruguay es manejada habitualmente por unas quince empresas pero, dependiendo del año, este

número puede modificarse. Estos sub-sectores de actividad comercial que no presentan demasiadas barreras de entrada se caracterizan por la presencia de operadores “entrantes” cuando hay atractivo a la actividad y “salientes” en caso contrario.

- El principal país proveedor es Argentina, aunque se han importado de otros orígenes como Chile, Brasil y España.
- La presencia “habitual” de la cebolla importada en el mercado uruguayo es entre los meses de abril y octubre
- En el mercado mayorista la oferta de cebolla es constante y el volumen mensual de ingreso de producto al Mercado Modelo se sitúa en el orden de los 800 – 900 toneladas mensuales.
- La oferta de cebolla se encuentra bastante atomizada pero, a nivel del Mercado Modelo, controlan volúmenes importantes de demanda de este producto unas 20 empresas.
- En los orígenes de las cebollas ingresadas al Mercado Modelo se destaca Canelones desde enero hasta agosto y Salto en octubre y noviembre.
- Los diferentes medios y condiciones que determinan las realidades productivas del norte y sur del país permiten a su vez, constatar modalidades comerciales diferentes. En el norte, operadores importantes, muchos de ellos con actividad de comercio exterior, acceden a comprar volúmenes significativos que luego distribuyen en los circuitos mayoristas y/o minoristas. En el sur en cambio, predominan las entregas y/o ventas directas, del productor en los locales mayoristas.
- Las exportaciones de cebolla muestran un comportamiento disímil en el período analizado, un crecimiento casi explosivo entre 1993 y 1995 y franco retroceso entre 1995 y 1998. Los precios variaron con un comportamiento igual a los volúmenes exportados.

### **IMPORTACIONES DE CEBOLLAS (toneladas)**

AÑO	1993	1995	1997	1998
Toneladas	5911	6537	6218	5700

### **INDUSTRIALIZACIÓN DE CEBOLLAS EN URUGUAY**

\* Volúmenes de materia prima usados por la industria (Año 1998)

	Nacional	Importada	TOTAL
Cebolla	67870	--	67870 *
Deshidr. En polvo		350	350
Deshidr. En escamas	200	1312	1512
Cebollita		600	600

Representa menos del 0.5 % de la producción nacional de cebollas

\* Usos

En vinagre	Escabeche	Pickles	Salsa	Congelado	Tuco	Comidas preparadas
------------	-----------	---------	-------	-----------	------	--------------------

4770	2620	14910	10880	29537	3000	2333
7.03	21.97	3.86	16.03	43.25	4.42	3.44

## **ALGUNAS CONSTATAIONES y CONCLUSIONES**

### Elementos vinculados a la producción

- La complejidad de la estructura productiva del rubro cebolla obliga a pensar que cualquier estrategia que pretenda lograr un impacto de significación en estos rubros debería incluir modalidades operativas de tipo asociativo.
- Es necesario elevar la productividad media en el rubro, mejorando los rendimientos comerciales y haciendo disminuir los costos de producción.
- Los Paquetes tecnológicos disponibles deberían ser probados, total o parcialmente, para su eventual validación en condiciones de campo.
- Los investigadores manifestaron que podrían obtenerse cambios sustanciales trabajando sobre variables como “material de propagación” y “densidad de siembra”
- En ambos rubros existe un número importante de productores que paulatinamente serán “excluidos” de su condición de tales

### Elementos vinculados a la comercialización

- Debe estudiarse el tema “márgenes de comercialización”, hay poca información.
- Reflexionar sobre Brasil que es, según datos de FAO al '95, el 7º importador en el mundo de cebollas.
- Existe una porción de mercado a conquistar en Uruguay que es la sustitución de las importaciones, valorizadas en aproximadamente 1:400.000 dólares
- La distribución hoy en día se va profesionalizando, especializando, es un agente “pro-activo” de comercio que actúa en forma rápida y decidida, debe estudiársele y seguirsele de cerca.

### Otros elementos

- Debe decidirse sobre la realización o no, de acciones destinadas a amortiguar el costo social implícito, en los cambios necesarios para lograr la competitividad de los rubros estudiados.
- Sería importante profundizar más en los temas relativos a kilos de producto y calidad comercial vs. kilogramos de producto.
  
- Resultaría adecuado a los fines de mejorar la competitividad, pasar de una enfoque de “priorización de la producción” a uno de “priorización del mercado”
- Uruguay está inserto en el contexto mercosureño, sistema ampliado donde sus decisiones tienen poco peso relativo y donde finalmente se transforma en un “aceptador de situaciones”
- La afirmación anterior también vale si se contextualiza la situación para un “mercado ampliado”
- Si, en consecuencia, el “modus operandi” se caracterizará por ser de tipo “reactivo” en términos mercadológicos, para tomar decisiones en tiempo y forma, compatibles con escenarios y mercados cambiantes, se hace indispensable contar con un Sistema de Información de Mercados, que comprenda a) la información interna secundaria disponible así como b) la proveniente de otras fuentes secundarias, c) la primaria proveniente de investigaciones de mercado, y d) la que resultaría de hacer “inteligencia de mercados”
- Integrando los elementos citados se estarían aprovechando las ventajas comparativas y paralelamente construyendo alguna ventaja competitiva, de otra forma parece imposible revertir la actual situación en un lapso aceptable.

## **EL CULTIVO DE CEBOLLA EN LA ARGENTINA**

### **Introducción**

La cebolla es una de las hortalizas más cultivada en la Argentina. Las principales zonas productoras son el sur-este de Buenos Aires - Valle inferior del Río Negro, la región Cuyana y la provincia de Santiago del Estero.

El destino principal es el mercado fresco, pero pequeñas cantidades también son destinadas a la industria, principalmente la del deshidratado y en menor medida la del encurtido.

Argentina se ha transformado en los últimos años en un país exportador lo que ha llevado a cambios tecnológicos sobre todo en las etapas de empaque.

### **Producción nacional**

Tanto la superficie cultivada como el rendimiento por unidad de superficie se incrementaron en la década del noventa hasta la temporada 1998-1999 (Tabla 1). En presente campaña, 1999-2000, se espera una disminución tanto del área cultivada como de la producción.

Tabla 1: superficie cultivada y producción de cebolla en Argentina en diferentes temporadas.

Temporada	Superficie (ha)	Producción (t)	Productividad (t·ha <sup>-1</sup> )
70/75	16.530	257.100	15,55
75/80	16.000	274.000	17,13
80/85	14.540	265.500	18,26
85/90	17.630	376.850	21,38
90/95	20.600	487.700	23,68
95/96	21.330	604.630	28,34
96/97	25.000	629.110	25,16

97/98	27.800	699.360	25,16
98/99	28.310	771.662	27,25
99/00	24.570	552.800	23,57

Fuentes Instituto de Desarrollo Rural (IDR) y Secretaría de Agricultura, Ganadería, Pesca y Alimentación (SAGyPA).

El consumo aparente per cápita de cebolla es de 8,5 kg·persona<sup>-1</sup>·año<sup>-1</sup>, por ello el mercado argentino se abastece con 300.000 t·año<sup>-1</sup>. La diferencia entre este valor y la producción anual debe ser exportada para que no se afecten negativamente los precios en el mercado interno.

Entre las zonas productoras la participación del área sur del país fue netamente superior a la de las restantes en las últimas dos temporadas (Figura 1). Luego del área mencionada se ubicaron Cuyo y Santiago del Estero. En la temporada 1999-2000 también se cultivó cebolla en Salta (650 ha), Río Negro (600 ha) y Córdoba (350 ha). En los cinturones verdes de las ciudades importantes se producen cebollas de verdeo, inclusive bajo cubierta.

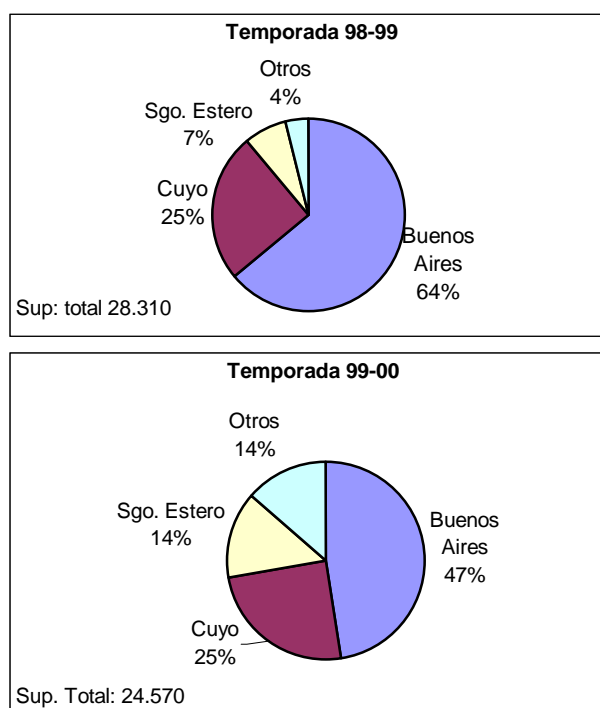


Figura 1: distribución de la superficie cultivada de cebolla por región.

### Exportación de cebollas

Las exportaciones crecieron en forma significativa en la década del noventa pasando de 25.000 t en el año 1990 a 260.000 t en 1999, esto se relacionó con el incremento comercial entre los países del MERCOSUR, ya que Brasil es el principal comprador de la cebolla Argentina (Tabla 2). El récord de exportación

fue en el año 1998 con 424.000 t. En el año 1999 se produjo una retracción del mercado brasileño lo que repercutió negativamente sobre las exportaciones, las que disminuyeron un 44 % en volumen, porcentaje que seguramente fue superior en valor por la gran caída de los precios (valor aún no disponibles). El precio FOB de exportación osciló entre U\$S 150-300 por tonelada entre 1995 y 1997. (U\$S 0.15 – 0.30/kg)

El período de exportaciones comienza en febrero, sobre todo con los envíos a Europa, y continúa hasta agosto: los meses con mayores volúmenes de exportación son abril, mayo, junio y julio.

Tabla 2: exportaciones e importaciones de cebolla en la Argentina período 1996-1999

<b>Exportaciones</b>					<b>Importaciones</b>			
	Cebollas fresca (t)					Cebollas fresca (t)		
País	1996	1997	1998	1999	País	1996	1997	1998
Brasil	235716	235760	327387	199000	España			223
Bélgica	15986	11417	23341	16114	Italia			210
Paraguay			17037		Chile	15	2030	79
Rusia			16613		Brasil	403	791	1752
Holanda			11524		Países Bajos	21	200	
Otos	12818	12241	28495	22886	Otros	45	68	292
Total	264520	259418	424397	238000	Total	483	3089	2556

Fuente SAGyPA y Servicio Nacional de Sanidad y Calidad Agroalimentaria (SENASA)

Las importaciones son bajas, el mayor volumen importado en la última década fue en 1995 con 22.000 t, sin embargo en los últimos años estos valores volvieron a sus niveles históricos (Tabla 2).

## Precios

Los precios de la cebolla son muy oscilantes, de tal manera la serie histórica del Mercado Central de Buenos Aires en el período 1991-1999 muestra cotizaciones mensuales promedio entre \$ 0,92 por kilogramo (julio de 1995) hasta \$ 0,09 por kilogramo (agosto-setiembre de 1999) (Figura 2; Anexo 1).

La relación entre los precios pagados al productor en el campo sin embolsar, los del Mercado Central de Buenos Aires y los minoristas, fue de 1: 3,72 : 7,16 en el período junio 1998 a febrero 2000 (Anexo 1).

## Tendencias del consumo

El gusto preferente es por las cebollas bronceadas de tamaño mediano (50-70 mm de diámetro). El consumo de cebollas blancas o rojas es muy escaso. Sin embargo en el Mercado Central de Buenos Aires la cotización de la cebolla variedad Blanca Chata alcanzó precios muy superiores (más del doble) al de

las otras variedades que se ofrecieron durante octubre y noviembre en los últimos dos años (Anexo 1). Respecto de esto último hay que considerar que la oferta fue muy limitada.

Prácticamente no hay oferta ni demanda de cebollas dulces, sólo hay pruebas de algunos productores que luego en el mercado difícilmente obtienen un precio diferencial por ellas.

El consumidor argentino no es muy exigente por la calidad del producto final. A nivel minorista la cebolla pierde su identidad. Las cadenas de supermercado suelen mencionar el origen geográfico de las cebollas o el tipo de variedad cuando son expuestas al público.

En el mercado interno las cebollas se clasifican en tres tamaños, grande cuando tienen más de 76 mm de diámetro, mediana entre 46-75 mm y chica si es menor de 45 mm, y en tres grados por su calidad según sea la sanidad, la limpieza, la forma, el color, la brotación y el largo del cuello. También se las clasifica de acuerdo a la reglamentación vigente en el Mercosur: Extra, Categoría I ó Seleccionada y Categoría II ó Comercial. Alrededor del 80 % de lo que sale de los galpones del sur del país es cebolla Categoría II ó Comercial.

### **Envases y transporte**

El transporte desde el campo al galpón de empaque se hace en bolsas de rejilla plástica con capacidad de 25 kg o bins de 500 kg. Una u otra modalidad dependen del equipamiento que posean tanto el galpón como el productor.

Para la venta mayorista se emplean bolsas de rejilla color rojo de 25 kg, con el correspondiente etiquetado identificatorio.

A nivel minorista la cebolla se vende suelta por peso o en bolsas de rejilla con 1-2 kg de capacidad.

Para la exportación a Brasil se emplean preferentemente bolsas de 20 kg y el transporte es terrestre por camión. El costo de flete del envío en camión a Brasil (Mendoza-San Pablo) es entre \$ 2,5-3,0 por bolsa.

Los envíos a Europa se hacen en bolsas paletizadas de 20 y 25 kg con transporte en contenedores hasta el puerto y desde allí en barco. El uso de transporte térmico en camión y barco se está difundiendo para enviar a Europa y de esta manera la mercadería llega en mejores condiciones. El costo de exportación a Europa en contenedor refrigerado es entre U\$S 7,5-8,5 por bolsas terminada de 25 kg, sin incluir el valor de la cebolla. Existe una empresa multinacional principalmente frutícola, que exporta cebollas a sus filiales aprovechando su infraestructura de transporte y recepción, pero no emplean contenedores refrigerados.

## **Modalidades de venta**

Los productores normalmente venden en el campo a granel en pilas o ballenas y se les paga por las bolsas que se obtienen. Los compradores en esta situación son comisionistas independientes o de galpones de empaque.

El empacador ofrece bolsas terminadas. En el mercado interno las entrega por consignación en los mercados mayoristas. Otra modalidad que está adquiriendo gran difusión es la compra directa de los supermercados a productores o empacadores.

A Brasil se vende de diversas maneras: por consignación; venta directas entre empresas argentinas y brasileñas; asociaciones, formales o informales, entre empresas de ambos países; empresas brasileñas que producen en argentina y se exportan la producción a Brasil; también existen casos inversos, es decir empresas argentinas que crean filiales en Brasil para la comercialización.

A Europa es muy común el envío en consignación a los centros distribuidores, especialmente Ámsterdam, el vendedor entrega el producto en dársena del puerto destino (CIF), normalmente se fija un precio mínimo de referencia. Muy pocas operaciones se hacen con carta de crédito.

## **Empaque de cebolla**

Este sector se halla desarrollado principalmente en el sur del país. Existe la obligatoriedad de procesar las cebollas en galpones inscriptos en el organismo de control (SENASA). La tecnología que disponen los galpones es variada, aunque deben poseer una infraestructura mínima para que la inscripción se apruebe.

El total de galpones inscriptos en Buenos Aires y Río Negro en 1999 fue de 121. A ellos hay que agregarles alrededor de 25 galpones más en las otras zonas cebolleras del país.

## **Industria relacionada a la cebolla**

La principal Industria relacionada con la cebolla es la del deshidratado. Hay tres plantas en Mendoza (Agroindustrias Molto, Refinerías de Maíz e Industrias Matas) y otra en Catamarca (Cultivar).

Se cultivan entre 250-300 ha de cebollas cuyo destino es el deshidratado, la variedad más usada es South Port White Globe, de día largo, que rinde entre 14-17 % de peso seco. El INTA a desarrollado en Convenios de Vinculación Tecnológica variedades con un 20 % de contenido de materia seca (Refinta 20). Actualmente la investigación está orientada a materiales de día corto con altos sólidos. La producción de este tipo de cebollas se hace por contrato con la empresa deshidratadora.

El volumen de la producción de deshidratado de cebolla entre los años 1993 y 1997 osciló entre 800-1600 t·año<sup>-1</sup>. En igual período las exportaciones variaron entre 525-777 t·año<sup>-1</sup>, siendo Brasil el importador del 50-60 % de ese total. Los precios mayoristas de la tonelada de producto deshidratado oscilan entre U\$S 2.800-3000.

La capacidad instalada en el país para deshidratado de hortalizas es de 20 t·h<sup>-1</sup> de producto fresco. La deshidratación de cebolla es estacional y se realiza durante 6 meses al año, por lo que las plantas deshidratadora trabajan con otras hortalizas el resto del año. El consumo aparente de cebolla dehidratada por habitante es de 23 g.

También Argentina importa deshidratado de cebolla, siendo EE UU el principal proveedor. Se importa un equivalente al 10-20 % de la producción nacional.

La otra industria cebollera de importancia es la del encurtido, para este fin se destinan alrededor de 100 t de cebollas, las que en su gran mayoría se importan.

### **Promoción de la actividad**

Los gobiernos provinciales y nacionales promueven el cultivo de la cebolla en forma indirecta a través de organismos dependientes del área económica, ya que no existe ningún subsidio directo.

En Mendoza hay organismos como Iscamen que se aboca a aspectos sanitarios y de fiscalización de semillas y Promendoza que ayuda a la búsqueda de mercados externos.

Nacionalmente se realizan aportes a través de Cambio Rural, que es un sistema de extensión que asesora a productores integrados en grupos con un técnico responsable del mismo. La investigación la realiza principalmente el INTA y las facultades de agronomía.

## **EL MERCADO DE CEBOLLA DE BRASIL**

El Brasil ha presentado, durante los últimos años, un consumo de cebolla prácticamente estabilizado en una magnitud aparente de entre 750 mil y 850 mil toneladas por año (882.800 toneladas para el año 1999), con una superficie de cultivo de 66.309 hás y un rendimiento promedio de 13 toneladas por hectárea, resultante de adicionar a la oferta líquida nacional los volúmenes de producto importado.

Se ha observado que las oscilaciones en las cantidades de demandadas están estrechamente ligadas a los niveles de precio, siendo sus variaciones mayores, cuando los niveles relativos de precios, son bajos.

Dado el enorme potencial de consumo de Brasil, respaldado por una población de aproximadamente 170 millones de habitantes, es posible asegurar necesidad de constantes aumentos de la oferta, para asegurar el aprovisionamiento del consumo, estimado en apenas 4,5 kg por habitante por año, y una fuerte posibilidad de incremento de la demanda per cápita, habida cuenta de indicadores que demuestran un aumento real del poder adquisitivo de la población.

Esta hipótesis debería confirmarse en el corto y mediano plazo, según la previsión de escenarios a futuro formulada por técnicos de la Secretaria de Estado de Desarrollo Rural y de Agricultura, del Estado de Santa Catarina.

De acuerdo a los estudios de escenarios elaborados para los próximos seis años confirmando los análisis formulados por el Banco Nacional de Desarrollo Económico y Social, sobre el desempeño de la economía brasilera, que prevé un crecimiento de 4,2% del Producto Bruto Interno y de 22,2% de la renta por habitante, considerando que el coeficiente de elasticidad/ingreso de la cebolla en Brasil é de 0,174, se puede proyectar para el país, un consumo del orden de 850 mil a 1000 mil toneladas/año, o sea, un incremento de aproximadamente 13,7%, comparado con el nivel de demanda actual.

El Estado de Santa Catarina da cuenta, en la actualidad, por aproximadamente el 43% de la oferta nacional de cebollas, ofreciendo al mercado brasilero una

producción diferenciada en calidad que determina una gran aceptación en los consumidores.

En consecuencia, este crecimiento proyectado del consumo significa una excelente oportunidad para conservar o aumentar su participación de mercado.

Es de esta manera probable que Santa Catarina pueda aumentar cerca de 25% su producción interna, sustituyendo de esta manera una parte significativa de la producción de Río Grande do Sul donde esta producción es desarrollada por pequeños productores tradicionales, con serias deficiencias de estructuras de almacenaje e implantadas en áreas problemáticas, cuando no sometidas a alteraciones en el clima.

Pese a todos los hechos remarcados, el Brasil siempre necesitará recurrir a las importaciones para equilibrar sus niveles de oferta y demanda.

Frente a esta situación es válido afirmar que los productores de Uruguay podrán insertarse en este contexto productivo y comercial, abasteciendo en parte las necesidades de este importante mercado vecino de Brasil, especialmente de la Región Sur que presenta un potencial de demanda del orden de 200 mil toneladas por año, siempre y cuando sean observados los requisitos básicos de comercialización exigidos por dicho mercado, particularmente los relacionados a los padrones de tipificación y clasificación de la cebolla.

Una inserción de la producción uruguaya en el mercado de Brasil puede tener lugar en dos períodos bien diferenciados del año, de acuerdo a las particularidades de la producción en nuestro país.

El primer tiempo está constituido por el lapso comprendido entre los meses de marzo y agosto, que puede ser aprovechado por la producción uruguaya de la zona sur, combinándola con los buenos niveles de precio registrados en el mercado brasileiro.

En dicho período, tradicionalmente, ocurren los mayores ingresos de cebolla importada en Brasil y tienen lugar los mayores niveles de precio en virtud de la baja disponibilidad de oferta brasileira, ya que aquella de los Estados del Sur de Brasil se encuentra prácticamente terminada y la de los demás estados, está en fase de inicio.

El consultor de Brasil sugiere el uso de la conocida Sintética 14, ampliamente divulgada en Brasil y conocida de los operadores mayoristas y los consumidores nortños. Se sugiere complementariamente recurrir, como material productivo, a los cultivares Epagri-362, Crioula Alto Vale, desarrollada por la Empresa de Pesquisa Agropecuaria y Extensión Rural de Santa Catarina.

En opinión del consultor Ing<sup>o</sup> Boeing, debería resultar posible, la implantación de los cultivares mencionados en Uruguay, sobre todo en función de las similitudes de clima, suelo y fotoperíodo, con relación con las imperantes en el sur de Brasil.

Dicho cultivar, que es uno de los preferidos de los productores y operadores del sector presenta las siguientes características:

- Ciclo medio a tardío
- Bulbos de color rojizo fuerte
- Forma de los bulbos tipo redondeada
- Un rendimiento medio en cultivos comerciales de 25 a 40 tons./ha;
- Época de siembra en el sur de Brasil en mayo/junio;
- Época de trasplante en agosto/setiembre;
- Época de cosecha en el sur de Brasil en diciembre / enero;
- Excelente resistencia en condiciones de almacenamiento.

Una segunda ventana de mercado quedaría determinada en el período comprendido entre los meses de setiembre y diciembre, donde podrían ser aprovechadas las condiciones de la región de Salto y ofreciendo dicho producto a la demanda de los estados de Río Grande do Sul, Santa Catarina y Paraná.

Es importante consignar que, principalmente entre los meses de agosto y octubre, los Estados del sur de Brasil se encuentran en entre-zafra y la satisfacción de la demanda regional tiene lugar a expensas de la producción de otros estados o de cebolla importada. Desde este punto de vista la proximidad de nuestro país con dichos estados debería significar una fuente de competitividad frente a la oferta proveniente de otros orígenes..

Destaca el consultor respecto a esta posibilidad del mercado de Brasil que, independientemente de las importantes posibilidades de concretar y expandirse una corriente de exportación al mercado de Brasil, existe un imperativo indispensable que es la adaptación a los requerimientos de clasificación y tipificación del mercado objetivo, dando preferencia a los bulbos de clase 3 a 5.

## **8.2. MATRIZ FODA**

### Fortalezas

- Conocimiento del cultivo, dominio tecnológico variado
- Conocimiento tecnológico pronto a ser transferido
- Cercanía de los mercados.

### Oportunidades

- Sustituir importaciones
- Demanda brasileña insatisfecha en determinados lapsos anuales
- Dimensión del mercado brasileño
- Dependencia de Brasil de las importaciones
- Intensificación del comercio

#### Debilidades

- Atomización de la oferta
- Bajo volumen de producción en Uruguay
- Reducido porcentaje de producción con calidad adecuada.
- Falta de uniformidad varietal.
- Técnicas modernas de producción en muchos casos no adoptadas por los productores.
- Altos costos de producción en muchos productores.
- Falta de verdadera cultura exportadora.
- Posicionamiento del producto difuso en mercado objetivo.
- Poco conocimiento de los mercados

#### Amenazas

- Enorme potencial productivo de Argentina
- Decisión de Brasil de sustituir importaciones
- Diferencia cambiaria con Brasil
- Cambios en las políticas macro – económicas de Argentina y Brasil
- Aparición de barreras extra - arancelarias
- Nivel de precios elevados en Uruguay frente a la región

#### **Precio**

Con los datos aportados, se puede suponer, razonablemente, que para competir en el mercado interno e intentar incursionar en el mercado brasileño, se debe estar en condiciones de colocar, en los mercados, cebolla a un precio que en su opción de máxima podrá alcanzar un nivel de U\$S 0.30/kilo (U\$S 7.50/bolsa de 25 kilos).

Este valor, permite calcular tentativamente un precio máximo en chacra para el producto, asumiendo un 25 % de margen en la comercialización, de U\$S 0.22/kilo (U\$S 5.50/bolsa de 25 kilos).

## **PRODUCCIÓN DE CEBOLLA EN CHILE**

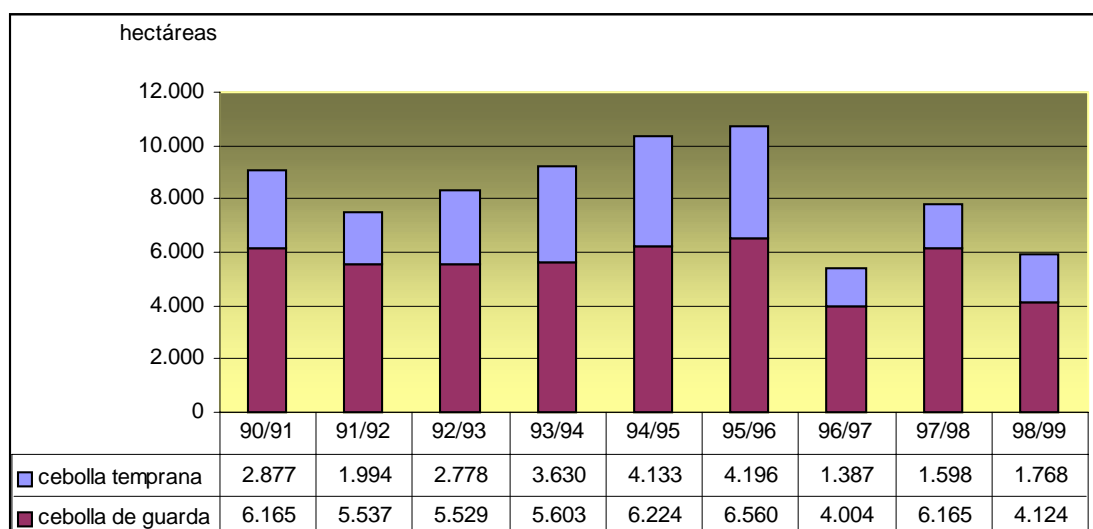
. En Chile es la tercera hortaliza en importancia considerando la superficie cultivada, con alrededor de 6.000 ha anuales, en los últimos 3 años, siendo superada solo por la producción de choclos, 13.000 ha y tomates 20.000 ha.

Su importancia desde el punto de vista económico, radica no solo en la superficie dedicada a su cultivo sino que además, por la alta demanda en mano de obra que el cultivo requiere y por su posición en las exportaciones de este subsector de la agricultura.

En efecto, constituye un rubro histórico de exportación, alcanza niveles de producción muy competitivos, es una hortaliza con gran demanda interna ya que forma parte de la mayoría de los platos típicos de la comida chilena, y está presente en el mercado los doce meses del año.

### **Superficie cultivada.**

La figura 8 muestra la evolución de la superficie durante la última década, tanto para cebolla de guarda como para cebolla temprana.



Fuente: ODEPA

Figura 8. Evolución de la superficie cultivada con cebolla en Chile

### **Zonas de producción.**

La producción de cebolla en Chile representa una actividad tradicional a lo largo de todo el territorio. En efecto su cultivo se extiende desde la I Región, representada por los valles de Lluta y Azapa, (18 ° Latitud Sur) en el extremo norte, hasta la zona patagónica del país en la XII Región (58 ° Latitud Sur).

Si bien el cultivo está presente a lo largo de 4.000 km, la mayor concentración de su cultivo se ubica entre las tres regiones centrales del país, esto es la V Región con un 26,6 % de la superficie nacional, la Región Metropolitana con el 44,4 %, la VI Región con un 16,5 % y la VII Región con el 8,2 % de la superficie. Entre estas cuatro regiones, en la temporada 1998-99 conformaron el 93,7% de la superficie total cultivada de cebolla en Chile. De esta superficie, un 70% de la producción está destinada a cebollas de guarda y un 30% a cebollas tempranas e intermedias.

### **Caracterización de las empresas que se dedican a la producción de cebolla.**

El cultivo de la cebolla es un cultivo muy exigente en mano de obra, especialmente en el transplante, seguido por las limpias y finalmente en la cosecha, esta última coincide con otras cosechas de frutas, lo que hace escasa la mano de obra en las zonas productoras y por lo tanto encarece los costos.

Este mayor riesgo de no contar con el personal suficiente para cumplir con el objetivo final del cultivo, sumado el hecho que los precios con mucha frecuencia caen a niveles que no cubren los costos de producción y dicho comportamiento de precios no es posible predecir al momento de decidir el cultivo, pero con la ilusión de acertarle a un año bueno, quienes incursionan como productores destinan una parte de su tierra a la cebolla diversificando su producción.

Las empresas y/o personas que realizan una agricultura productiva, caracterizada por tener sus actores, una mayor preparación escolar, mejor acceso a la tecnología, experiencia exportadora, reciben asistencia técnica por parte de los vendedores de

insumos y de las empresas exportadoras, como también, ya por varios años han tenido que esforzarse por ser más competitivos, destinan al cultivo de la cebolla entre 5 y 10 ha cada uno, siendo escasas las empresas que manejan superficies mayores.

Por otra parte, el sector de agricultura campesina, denominado también pequeña agricultura, conformada por un gran número de pequeños productores que destinan al cultivo pequeñas superficies, mantienen un sistema de policultivo, poseen un limitado capital y el componente de mano de obra es aportado por el núcleo familiar. En general el nivel tecnológico de este sector es bastante precario, destinan a la cebolla superficies menores de 0,5 ha, sin contar con una gran cantidad de productores de cebollas de autoconsumo o para venta limitada.

## **2) Aspectos vinculados a la producción.**

### **Variedades por época de siembra y zonas de producción.**

El criterio más importante para clasificar los diferentes tipos de cebolla en Chile, es aquel que dice relación con los requerimientos de largo de día para la bulbificación, pero este criterio permite establecer la época más adecuada de cultivo para cada tipo, pero no limita la distribución geográfica pues la zona de producción está muy concentrada entre los 32° y 36° de Latitud sur.

### **Productividad y Producción**

El rendimiento promedio de cebolla en Chile se estima en 36 ton/ha. lo que se traduce en una producción anual de aproximadamente 250.000 toneladas. Del total de cebollas producidas, alrededor de un 15% se exporta y un 85% se destina al mercado interno.

## **Aspectos vinculados a la comercialización**

La comercialización de la producción primaria de cebolla en Chile adopta en general tres formas: a) los agricultores preparan los productos en forma individual y excepcionalmente asociada, y los transfieren a intermediarios que los trasladan desde el campo a los mercados. b) los agricultores, de modo individual o asociado, preparan y llevan el producto por su propia cuenta a los mercados principales. c) los agricultores convienen con anticipación, con agentes agroindustriales, agroexportadores o intermediarios acopiadores, estrechamente vinculados a los mercados, un contrato de producción. Para ello, los agentes se internan en los centros de producción para abastecerse de rubros agrícolas y venderlos posteriormente.

Se configuran así las cadenas agrocomerciales, cuyos eslabones están constituidos por la sucesión de funciones que van desde la producción primaria a la comercialización y el consumo. Dentro de la comercialización, cabe incluir el acopio, la preparación de los rubros para el consumo, la distribución y la venta.

Las transacciones de mercado corresponden a un acuerdo privado entre el comprador y el vendedor para realizar la transferencia de un determinado producto, conforme a las condiciones generales de mercado. Los precios que reciben los agricultores son un reflejo aproximado de los precios vigentes en los mercados principales de la fase de distribución, descontando los márgenes de comercialización. Sin embargo, las transacciones a este nivel son generalmente asimétricas con respecto al conocimiento de los precios registrados en los mercados principales.

En general, son pocos los productores agrícolas que guardan la cebolla para comercializarlas con posterioridad a la cosecha y fin de no aumentar la oferta en los mercados mayoristas aquellos meses cercanos a la cosecha, ya sea porque no quieren seguir asumiendo riesgos como también porque requieren del dinero para cubrir gastos pendientes.

Para compensar eso, han aparecido una serie de comerciantes cuyo negocio se basa en comprar cebollas recién cosechadas y curadas, e incluso antes de cosechar (en verde) haciéndose ellos cargo de las faenas pendientes, trasladan la producción en bins o a granel, y la guardan en bodegas refrigeradas, para así abastecer programadamente al mercado durante el invierno y ojalá llegando con un volumen importante hasta el 18 de septiembre (fiestas patrias) donde se produce un pick de consumo y logra los mejores precios.

Para el mercado interno, la unidad comercial de cebollas corresponde a unidades, pero los precios, en los mercados mayoristas, se expresan por cientos. La presentación es diferente dependiendo del tipo de cebolla, es así como la cebolla temprana que generalmente se comercializa en forma inmadura, en rama o con follaje verde, la presentación es en paquetes o atados de 25 unidades cada uno, los que deben poseer un follaje abundante y sano. En tanto las variedades de guarda o tardías, la comercialización se realiza presentando las cebollas en mallas plásticas, por lo general de color rojo, con un peso neto de 18 a 19 kg.. La cebolla destinada a la industria deshidratadora, y la cebolla para encurtido, se comercializa por kilos.

### **Exportaciones.**

La cebolla es una de las hortalizas tradicionales de exportación de Chile, junto a los ajos y melones, gracias a que poseen una vida de postcosecha más larga que el resto de las hortalizas, permite su transporte por vía marítima.

El producto a exportar corresponde tradicionalmente a las cebollas de guarda, aunque cada año cobra más importancia la exportación de variedades de cebollas dulces del grupo de cebollas intermedias.

Chile exporta anualmente entre 25 y 80 mil toneladas de cebollas, presentando un amplio rango de fluctuación de un año a otro. Esta condición de alta inestabilidad se atribuye a la incertidumbre típica de la comercialización de especies hortícolas y a la alta relación existente entre volumen de estas exportaciones y el grado de abastecimiento interno. Los precios también presentan una gran fluctuación los que han variado entre 180 y 420 US\$/ton FOB, en la presente década.

Las exportaciones chilenas, se han concentrado principalmente en el mercado europeo, con una participación del 53% del total como promedio de las últimas tres temporadas, Destacan en Europa: Inglaterra, Holanda y Alemania.

El segundo destino más importante es el mercado de América Latina con un 24%, pero con volúmenes bastante menores a los de Europa. Dentro de los países que importan cebollas desde Chile, destaca Brasil, que es un cliente significativo con una participación del 11%, y le sigue Colombia, Perú y Puerto Rico, entre otros.

El tercer destino lo constituye Estados Unidos, con un 21% de las exportaciones de cebolla.

El costo del flete es un factor de suma importancia en la competitividad del producto chileno en el exterior, especialmente en los embarques para Europa, donde las cebollas del atlántico llegan con un costo bastante menor. Esta situación es inversa en los mercados del Asia, donde Japón se ha constituido en un importante cliente (entre enero y noviembre de 1998 las exportaciones de cebollas frescas a Japón han crecido en un 505%). El uso de "Fan tainer" o contenedores ventilados, ha dado excelentes resultados en materia de calidad con que el producto llega a destino, y permite disminuir los costos de transporte a Europa hasta un 40% respecto a los contenedores refrigerados, dejando al producto con mayores posibilidades de competir.

La presentación de las cebollas para el mercado extranjero, se utiliza una unidad comercial que corresponde a una caja de madera con una división central y de una capacidad de 50 libras. Esto resulta equivalente a aproximadamente 23 kg, neto. Dentro de este tipo de envase, caja de madera, los bulbos de cebolla se disponen ordenadamente en capas, y según el número de unidades que contenga cada caja (calibre), se clasifica el producto.

Por otra parte, desde hace algunos años, también para las transacciones en el mercado internacional se está utilizando profusamente el sistema de envasado en mallas. Estas son de material plástico, presentando un contenido neto de 50 libras o 23 kg. Por lo general las mallas se introducen en bins, con una capacidad cercana a 1 m<sup>3</sup>, donde se ubican 22 a 24 mallas.

La mayor proporción de embarques de cebolla se realiza en el período de diciembre y abril, comenzando con las variedades dulces y concluir con la Valenciana.

Las variedades que más se exportaron en las últimas tres temporadas son: Valencianas 65,3 % ; Oso sweet 13,3% ; Grano de oro 10,7 % ; Red sweet 2,8 % ; Red onions 2,2 % ; Sintética 14 2,1 %. Otras variedades no superan el 1 % cada una.

### **Modalidades de venta.**

Para mercado interno, el agricultor tiene las siguientes opciones: - vende en forma directa, acordando un precio con el comprador, por el producto puesto en el predio; - vende en forma directa en un mercado mayorista ; - vende en consignación en uno de los mercados mayoristas de Santiago ; - vende al precio de compra fijado, el producto puesto en una planta acopiadora que prepara y envasa el producto de mallas de 1 ; 2 y 5 kilos para comercialización en supermercados ; - vende conforme a contrato a alguna agroindustria.

Por lo general las ventas son pagadas al contado, y en dinero efectivo, y el precio incluye el valor neto del producto más un 18% de impuesto al valor agregado (IVA). El financiamiento del cultivo es un problema que debe resolver el productor.

En el caso de las exportaciones, el producto es entregado en las plantas de embalaje donde la cebolla es preparada y envasada en cajas de madera o en bolsas (mallas) de polipropileno, conforme a las especificaciones del comprador en el país de destino. El agricultor debe hacer contrato previo al cultivo y en muchos casos el financiamiento lo realiza la empresa exportadora, a modo de anticipo, ya que la liquidación final se realiza una vez recuperado los dineros de la exportación.

### **Aspectos organizacionales**

En general el productor agrícola no cuenta con ningún beneficio directo del estado, con excepción de la pequeña agricultura o agricultura campesina, que a través del Instituto de Desarrollo Agropecuario (INDAP) los beneficiarios tienen acceso a líneas de crédito preferenciales en cuanto a tasas de interés y requisitos de garantía, como también reciben cierta asistencia técnica.

Los productores que exportan, al entrar en contacto con las empresas exportadoras, tienen la oportunidad de interactuar con los profesionales y técnicos de dichas empresas, quienes actúan en la práctica como asesores técnicos, por lo tanto reciben una asistencia técnica informal. Función que también realizan los proveedores de insumos.

Cualquier requerimiento específico de asistencia técnica, incluyendo el riego, que tenga un productor deberá enfrentarlo directamente contratando la asesoría de algún profesional.

El Instituto de Investigaciones Agropecuarias INIA lleva un programa de producción de semilla de ajo libre de nematodos y virus, de las principales variedades cultivadas. Estas semillas limpias, están a la venta para el agricultor a precios comerciales. También es frecuente la importación de determinadas variedades por parte de empresas exportadoras, las que multiplican ese material y posteriormente se les entrega a los agricultores que firmen contrato con ellas y cuyo valor se les descuenta en la liquidación final de la exportación.

El crédito para el cultivo de la cebolla, como para todos los productos agrícolas, tiene las mismas tasas que para todo el resto de los sectores de la economía, y por lo tanto el productor puede operar con cualquier banco comercial, sin embargo, el Banco del Estado de Chile, que en el pasado se especializó en agricultura y operó con tasas de interés preferenciales, es preferido por el agricultor porque tiene ejecutivos de cuenta que entienden el proceso productivo agrícola, pero no le significa un menor costo del crédito.

Los productores agrícolas en general se caracterizan por un alto grado de individualismo, por lo que son renuentes a formar asociaciones. Es difícil conformar en Chile agrupaciones de productores que realmente funcionen.

#### *BIBLIOGRAFÍA:*

- *Censo General Agropecuario, años 1990 y 2000*
- *Datos Básicos de la Granja, JUNAGRA – IICA, 2000*
- *Materiales aportados por la Mesa Nacional de Ajo y Cebolla, PREDEG*